

#### 4 - La pierre à cupule d'Arnac à Cieux

Il s'agit d'un menhir de 3,20 m de longueur qui présente une centaine de cupules (petites coupes) et de signes gravés (croix). Ce monolithe, redressé en 1985, se trouve à droite de l'entrée du village d'Arnac dans un terrain communal. Selon la légende locale, le fait de retourner le bloc lorsqu'il était encore couché, permettait de faire tomber la pluie.



#### 5 - Le dolmen de Rouffignac à Javerdat (inscrit aux Monuments Historiques)



#### 6 - Le menhir de Ceinturat à Cieux (inscrit aux Monuments Historiques)

Prendre sur la gauche, 800 m environ avant le village de Ceinturat, un chemin de terre carrossable. Le menhir (fléché) se trouve à 500 m. Il s'agit du plus grand menhir du département. Sa hauteur au-dessus du sol est de 5,10 m. Il est enterré de 2 m. Si l'on veut se marier dans l'année il suffit, la première fois que l'on voit le menhir, de lancer une pierre sur la corniche située à mi-hauteur de celui-ci. Si elle s'y maintient, le vœu sera exaucé.

#### 7 - La chapelle du Bois-du-Rat, exemple rare d'église grange.

#### 8 - La pierre à sacrifices de Ceinturat à Cieux

Le chemin de terre carrossable qui mène à cette curiosité naturelle est indiqué sur la gauche, 200 m environ après le village de Ceinturat. Ce bloc de granit porte à son sommet des creux dans lesquels la tradition populaire voit l'empreinte d'un corps humain. Il s'agit en fait de bassins résultant de la désagrégation du granit sous l'effet de l'érosion. Ce phénomène, provoqué par l'acidité des eaux de ruissellement, est fréquent dans la région.



#### 9 - Le village de Montrol-Sénard

Ce vrai village limousin évoque la vie rurale du début du XXème siècle dans les lieux authentiques : la maison et son étable, le fournil de la ferme, le lavoir, l'école communale, l'atelier du sabotier... Une exposition permanente appelée "Nostalgie rurale" accueille le visiteur de mai à octobre.



## En chemin :

Si vous venez de l'Ouest, le massif granitique des Monts de Blond est le premier contrefort du Massif Central. Cette barre granitique compte plusieurs sites inscrits, une faune et une flore parmi lesquels la tourbière de Pioffret. Les ruisseaux, omniprésents, alimentent les grands étangs de Cieux, de Fromental et de Boscartus.

Les Monts de Blond se déploient sur une dizaine de kilomètres, dominant les plateaux de 100 à 200 mètres. Leurs collines boisées, qui culminent à 514 m d'altitude, forment une véritable mosaïque de paysages et offrent un cadre idéal pour la randonnée et les loisirs de pleine nature.

## HEBERGEMENT / RESTAURATION

 Les hébergements et la restauration qui jalonnent le parcours sont disponibles sur le site [www.randonnee-hautevienne.com](http://www.randonnee-hautevienne.com)

Informations et brochures touristiques  
à l'Office de Tourisme du Haut-Limousin à Bellac - Tél. : 05 55 68 12 79  
En savoir plus sur la Haute-Vienne sur [www.tourisme-hautevienne.com](http://www.tourisme-hautevienne.com)

## POUR RANDONNER FACILE

N'oubliez pas : un petit ravitaillement, de l'eau, des chaussures adaptées, un vêtement de pluie. Pensez à emporter vos détritiques, et à refermer les barrières derrière vous. Ne partez jamais sans avoir indiqué le lieu de votre randonnée. Respectez la faune et la flore. Ne faites pas de feu. Evitez toutes dégradations des chemins et de leurs abords. Ce chemin a été conçu prioritairement pour la pratique de la randonnée pédestre. Il est également ouvert aux autres usagers sous leurs responsabilités (cavaliers, VTT, ...).

Météo : 08 99 71 02 87 - Secours : 18 ou 112  
SMS d'urgence pour les sourds et les malentendants : 114

[www.randonnee-hautevienne.com](http://www.randonnee-hautevienne.com)

Vous pouvez consulter et télécharger gratuitement l'itinéraire de votre choix à partir du site [www.randonnee-hautevienne.com](http://www.randonnee-hautevienne.com) et déposer un avis concernant le circuit (problème ou suggestion) en cliquant sur l'onglet "signaler un problème sur un circuit" ou en téléphonant au 05 55 79 04 04.

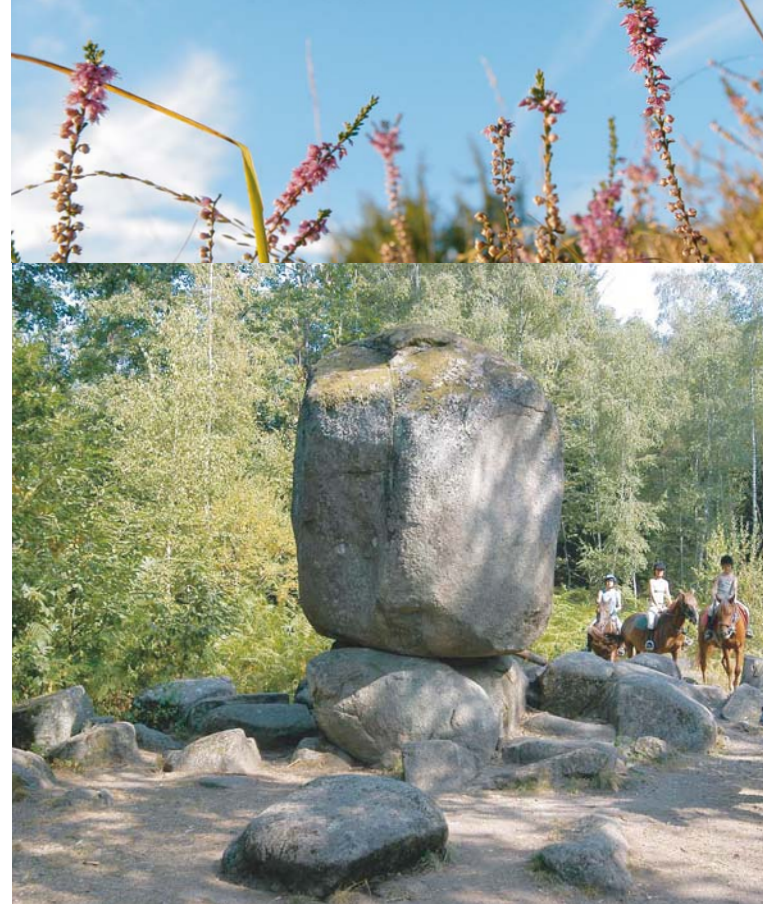


Comité départemental  
Haute-Vienne

Les itinéraires connus sous le nom de GR et GRP balisés respectivement de marques blanc-rouge et jaune-rouge sont des créations de la FF Randonnée. Ils sont protégés au titre du code de la propriété intellectuelle. Les marques utilisées sont déposées à l'INPI. © FF Randonnée. Autorisation 2011-2012.

Cette fiche randonnée a été financée par le Conseil général de la Haute-Vienne dans le cadre de sa politique en faveur de la randonnée.

Ne pas jeter sur la voie publique



GRP® des Monts de Blond  
Etape 1 : Cieux - Mortemart  
6 h 15 - 25 km

Variante Cieux - la Bachelierie par Boscartus :  
2 h 15 - 9 km

Credit photos : Haute-Vienne Tourisme, OT du Haut Limousin

Tous nos chemins mènent à vous  
[www.randonnee-hautevienne.com](http://www.randonnee-hautevienne.com)



PAYS DU HAUT-LIMOUSIN

# Info pratique

**Accès :** à 35 min de Limoges. Prendre la N141 puis la RD9 en direction d'Oradour-sur-Glane et la RD3 en direction de Cieix.

**Départ :** parking à coté de la Mairie de Cieix.

Durée	Longueur	Balisage	Niveau	Dénivelé
6 h 15	25 km	jaune-rouge	moyen	164 m

Les pratiques accessibles

# L'étape

L'itinéraire entre Cieix et Mortemart se situe sur les versants Sud et Ouest des Monts de Blond. Les paysages alternent entre des passages en forêt et des portions plus ouvertes sur la campagne limousine.

L'étape traverse des landes sauvages dont celle de Ceinturat qui fait l'objet d'un Arrêté Préfectoral de Biotopie. Cet itinéraire permet également de découvrir les nombreux chaos rocheux de granit aux formes étonnantes comme "La pierre branlante", "La roche aux fées" ou "La pierre à sacrifice". Vous traversez également des hameaux typiques de la région ainsi que de charmants petits villages dont Montrol-Sénard et Mortemart qui est labellisé "Plus beaux villages de France".

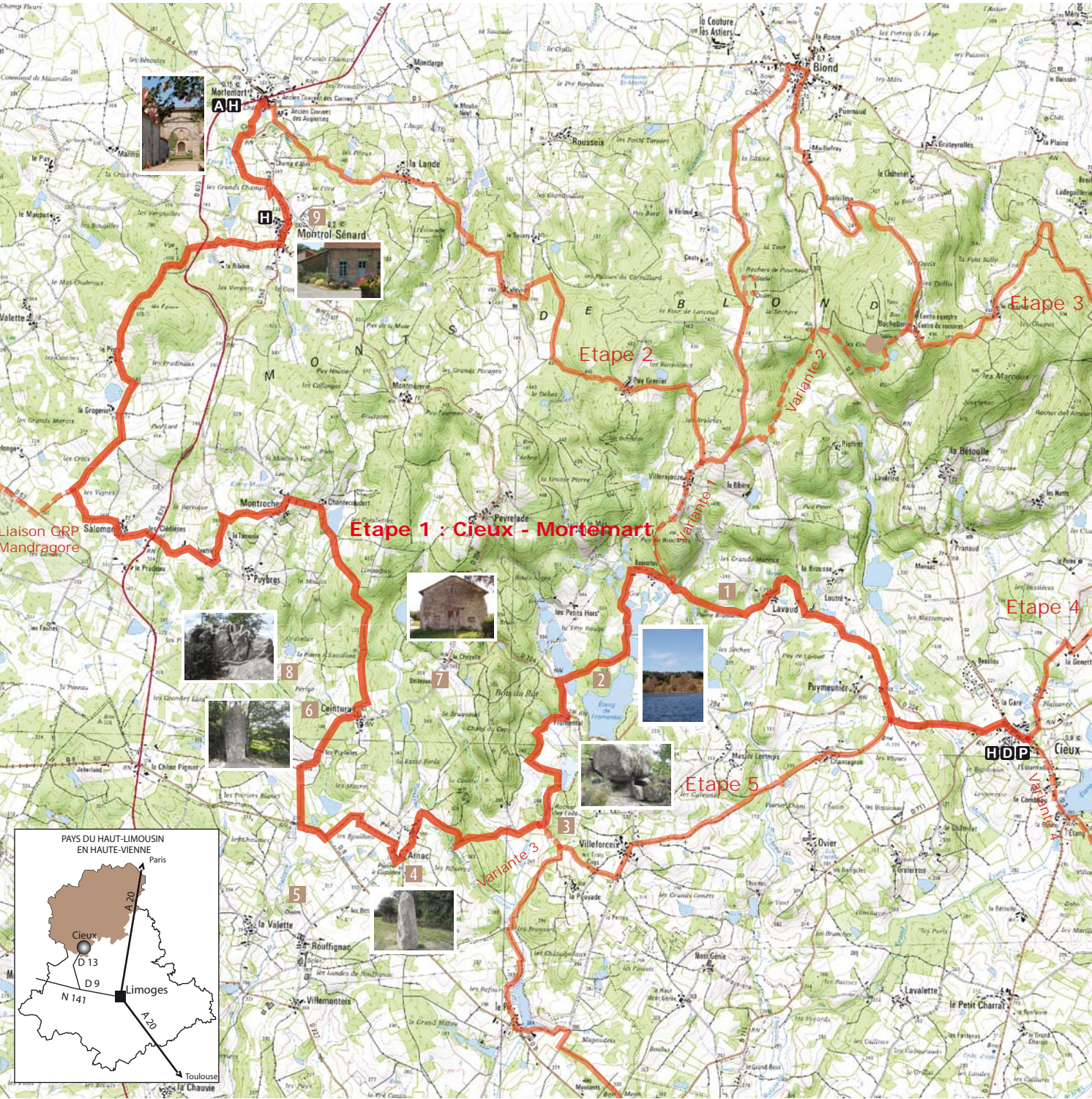
# Les points d'intérêt

**1 - La roche branlante de Boscartus à Cieix**  
 Son accès est très clairement indiqué (chemin à droite avant d'arriver à Boscartus). Cet énorme bloc de granit dont le poids est estimé à 120 tonnes, ne repose que par quelques points de contact sur une roche surélevée. Elle est inclinée du Nord au Sud et un effort limité suffit à la faire osciller légèrement de l'Est vers l'Ouest.



**2 - L'étang de Fromental :** il est aussi appelé "étang des Fées". Il a été inscrit à l'inventaire du patrimoine naturel régional en raison principalement de la flore qu'il accueille.

**3 - La roche aux fées et le pas de la Mule**  
 L'abri est situé entre deux blocs erratiques de grande taille. Au pied de l'abri, le ruisseau de Brudoux cascade au sein d'un spectaculaire éboulis granitique.



## Mortemart et son illustre passé

Le bourg de Mortemart est bâti autour d'un château qu'Abon Drut, Seigneur de Mortemart, fut autorisé à édifier en 995 après avoir défendu victorieusement la cité de Bellac contre le Comte Guillaume de Poitiers. Par ordre du Cardinal de Richelieu, il fut démantelé comme beaucoup d'autres forteresses, symbole du pouvoir féodal. En 1330, le Cardinal Pierre Gauvain, natif de Mortemart, fonda trois couvents : un Hôtel-Dieu, servi par des religieux de l'ordre des Carmes, dont l'escalier monumental date du XVII<sup>ème</sup> siècle ; un collège, dirigé par des religieux de l'ordre des Augustins, dont l'ancienne chapelle est devenue l'église paroissiale ; un monastère, occupé par des religieux de l'ordre des Chartreux, aujourd'hui disparu. L'église paroissiale abrite de très belles stalles sculptées du XV<sup>ème</sup> siècle, ainsi qu'un retable, des peintures sur bois et un lutrin en bois doré du XVII<sup>ème</sup> siècle. A découvrir également : la Halle du XVIII<sup>ème</sup> siècle, les maisons des notables, la Sénéchaussée et les Venelles.



2 - Fontaine et lavoir à la sortie du village de Lafeyre

3 - Maison rénovée à Puy Grenier

4 - Village de Villerajouze

5 - Dolmen et rochers de Puychaud

Entre le village de Villerajouze et Blond, se dressent, à droite et non loin de la route, les rochers de Puychaud (le site est fléché). Il s'agit d'énormes blocs erratiques qui marquent la limite entre la langue d'Oc (au Sud) et la langue d'Oïl (au Nord). Une plaque commémore le centenaire de la naissance de Frédéric Mistral.

6 - Blond : église Saint-Martin

L'église de Blond, construite au XII<sup>ème</sup> siècle est un remarquable exemple de style roman limousin. Elle fut fortifiée au XVI<sup>ème</sup> siècle au cours des Guerres de Religions. De ces fortifications, il subsiste aujourd'hui le donjon transformé en clocher, les contreforts et en particulier les deux tours en avant-corps, les fenêtres de gué et les supports de bretèche. Parmi le mobilier de l'église, on remarque un bénitier en granit et une série de statues en bois du XVII<sup>ème</sup> siècle.



7 - Arrivée à la Bachelierie qui offre de magnifiques points de vue sur la vallée et les Monts de Blond.

## En chemin :

### Blond et son patrimoine de légendes :

Blond est une des communes les plus attrayantes pour les touristes. Le village de Blond a donné son nom aux monts qui le surplombent. Non loin de là, au Col de la Séchère, l'Issoire prend sa source. Les hommes de la Préhistoire ont laissé leurs empreintes sur toute la commune, quelques dolmens en sont les témoins. Les Gallo-Romains aussi ont laissé des marques de leur présence. Le village de Blond trouve son origine dans son ancien nom : Blatomago, « Blato » voulant dire « blé » et « Mago » voulant dire « marché ».


## HEBERGEMENT / RESTAURATION

 Les hébergements et la restauration qui jalonnent le parcours sont disponibles sur le site [www.randonnee-hautevienne.com](http://www.randonnee-hautevienne.com)

Informations et brochures touristiques  
à l'Office de Tourisme du Haut-Limousin à Bellac - Tél. : 05 55 68 12 79  
En savoir plus sur la Haute-Vienne sur [www.tourisme-hautevienne.com](http://www.tourisme-hautevienne.com)

## POUR RANDONNER FACILE

N'oubliez pas : un petit ravitaillement, de l'eau, des chaussures adaptées, un vêtement de pluie. Pensez à emporter vos déchets, et à refermer les barrières derrière vous. Ne partez jamais sans avoir indiqué le lieu de votre randonnée. Respectez la faune et la flore. Ne faites pas de feu. Evitez toutes dégradations des chemins et de leurs abords. Ce chemin a été conçu prioritairement pour la pratique de la randonnée pédestre. Il est également ouvert aux autres usagers sous leurs responsabilités (cavaliers, VTT, ...).

Météo : 08 99 71 02 87 - Secours : 18 ou 112   
SMS d'urgence pour les sourds et les malentendants : 114

[www.randonnee-hautevienne.com](http://www.randonnee-hautevienne.com)

Vous pouvez consulter et télécharger gratuitement l'itinéraire de votre choix à partir du site [www.randonnee-hautevienne.com](http://www.randonnee-hautevienne.com) et déposer un avis concernant le circuit (problème ou suggestion) en cliquant sur l'onglet "signaler un problème sur un circuit" ou en téléphonant au 05 55 79 04 04.



conseil  
général  
**HAUTE-VIENNE**  
la solidarité, un choix

Cette fiche randonnée a été financée par le  
Conseil général de la Haute-Vienne  
dans le cadre de sa politique en faveur de la randonnée.



Comité départemental  
**Haute-Vienne**

Les itinéraires connus sous le nom de GR et GRP balisés respectivement de marques blanc-rouge et jaune-rouge sont des créations de la FF Randonnée. Ils sont protégés au titre du code de la propriété intellectuelle. Les marques utilisées sont déposées à l'INPI. © FF Randonnée. Autorisation 2011-2012.

Ne pas jeter sur la voie publique



GRP® des Monts de Blond  
Etape 2 : Mortemart - Blond  
4 h 30 - 19 km

Crédit photos : Tourisme Haute-Vienne, D. Guillemain

Tous nos chemins mènent à vous  
[www.randonnee-hautevienne.com](http://www.randonnee-hautevienne.com)



**HAUTE  
LIMOGES  
VIENNE**  
PAYS DU HAUT-LIMOUSIN

# Info pratique

**Accès :** à 55 min de Limoges. Prendre la N147. Entrer à gauche dans Chamborêt puis prendre à droite la RD5 en direction de Breuilaufa, Blond puis Mortemart.

**Départ :** parking place du château.

Durée	Longueur	Balissage	Niveau	Dénivelé
4 h 30	19 km	jaune-rouge	moyen	231 m

Les pratiques accessibles

Continuité d'itinéraire  
Mauvaise direction  
Changement de direction

# L'étape

L'itinéraire entre Mortemart et Blond (le village puis le site d'hébergement de "la Bachellerie") traverse principalement des sous-bois composés de feuillus et de conifères. Les espaces sont plus ouverts aux alentours de Blond où les cultures et les pâturages sont davantage présents.

Cette étape propose de nombreux points de vue tout au long du parcours, que ce soit au Nord sur la Basse-Marche, au Sud sur les Monts de Châlus, ainsi que sur les parties vallonnées et boisées des Monts de Blond.

Les nombreux hameaux et villages traversés ont parfois des aspects montagnards : La Lande, La Feyre, Puy Grenier, Villerajouze, Maillofray, Blond et la Bachellerie...

# Les points d'intérêt

**1 - Mortemart :** l'unique commune du département classée "Plus Beaux Villages de France", riche par les vestiges de son passé, présente un ensemble architectural imposant, d'une grande pureté de lignes. A découvrir : le château des Ducs de Mortemart, la halle du XVIIIème siècle, le couvent des Carmes et son escalier monumental du XVIIème siècle, le couvent des Augustins, dont la chapelle est devenue église paroissiale, les anciens bureaux de la sénéchaussée. Au départ de Mortemart vous emprunterez de petits sentiers empierrés et murés.



Lieu de départ   
 Lieu d'arrivée  
 Parking   
 Hébergements disponibles

## 2 - La chapelle de Vaulry

La chapelle de Vaulry a été construite en 1863 sur le point culminant de la montagne. Elle était au départ un petit édifice hexagonale de 6 m de diamètre. Son dôme était surmonté d'une lanterne qui supportait la statue de "Marie Immaculée". Dédiée à la Sainte-Vierge, sous le nom de Notre Dame de Vaulry, elle est affiliée au sanctuaire de Notre-Dame de Lorette en Italie. En 1886, M. de Maumigny a fait ajouter une nef de 17 m de long sur 7 m de large et la chapelle primitive forme l'actuel sanctuaire.



Le hameau de gîtes des Mas : au sommet des Monts de Blond, ensemble de cinq chalets situé près d'une base de randonnée VTT. Sur place : un bar restaurant crêperie. Vue panoramique et table d'orientation.



## 3 - Traversée aménagée de la Glaieule.

## 4 - Le Grand Puybureau

Cet itinéraire traverse de nombreux hameaux de type limousin (granit et toits en tuiles) souvent desservis que par une seule route. C'est le cas pour La Bachellerie, Le Charlet, Les Ramades et Les Mas situés au coeur des Monts. Toutefois les hameaux se trouvant à proximité des bourgs plus importants du piémont ont gardé toutes leurs authenticités (Le Grand Puybureau, Les Forêts, Le Boucheron).



5 - Village de Cieux et son étang. Le village au riche passé historique domine un vaste étang de 43 ha où l'on pratique la pêche et la baignade. Il est reconnu comme une Zone Naturelle d'Intérêt Ecologique, Faunistique et Floristique.



Le bourg de Cieux

## En chemin :

Située à l'Est du Massif des Monts de Blond, la commune de Vaulry est une petite cité rurale de 415 habitants. De vocation agricole, la commune axe ses efforts sur le développement du tourisme vert et l'attrait de la nature avec ses sentiers pédestres bien entretenus et répertoriés. Elle a réhabilité la chapelle de Vaulry et le site des Monts de Blond. En créant une base VTT, ce sont 300 kms de sentiers VTT labellisés FFC, sur les 10 communes voisines, qui s'offrent aux randonneurs. Une crêperie a été créée simultanément. De plus, cinq gîtes ruraux d'une capacité de 24 lits ont été construits et également un gîte d'accueil avec une salle commune.

## HEBERGEMENT / RESTAURATION

**H** Les hébergements et la restauration qui jalonnent le parcours sont disponibles sur le site [www.randonnee-hautevienne.com](http://www.randonnee-hautevienne.com)

Informations et brochures touristiques à l'Office de Tourisme du Haut-Limousin à Bellac - Tél. : 05 55 68 12 79  
En savoir plus sur la Haute-Vienne sur [www.tourisme-hautevienne.com](http://www.tourisme-hautevienne.com)

## POUR RANDONNER FACILE

N'oubliez pas : un petit ravitaillement, de l'eau, des chaussures adaptées, un vêtement de pluie. Pensez à emporter vos détritres, et à refermer les barrières derrière vous. Ne partez jamais sans avoir indiqué le lieu de votre randonnée. Respectez la faune et la flore. Ne faites pas de feu. Evitez toutes dégradations des chemins et de leurs abords. Ce chemin a été conçu prioritairement pour la pratique de la randonnée pédestre. Il est également ouvert aux autres usagers sous leurs responsabilités (cavaliers, VTT, ...).

Météo : 08 99 71 02 87 - Secours : 18 ou 112  
SMS d'urgence pour les sourds et les malentendants : 114

## [www.randonnee-hautevienne.com](http://www.randonnee-hautevienne.com)

Vous pouvez consulter et télécharger gratuitement l'itinéraire de votre choix à partir du site [www.randonnee-hautevienne.com](http://www.randonnee-hautevienne.com) et déposer un avis concernant le circuit (problème ou suggestion) en cliquant sur l'onglet "signaler un problème sur un circuit" ou en téléphonant au 05 55 79 04 04.



Les itinéraires connus sous le nom de GR et GRP balisés respectivement de marques blanc-rouge et jaune-rouge sont des créations de la FF Randonnée. Ils sont protégés au titre du code de la propriété intellectuelle. Les marques utilisées sont déposées à l'INPI. © FF Randonnée. Autorisation 2011-2012.

Cette fiche randonnée a été financée par le Conseil général de la Haute-Vienne dans le cadre de sa politique en faveur de la randonnée.

Crédit photos : Haute-Vienne Tourisme, D. Guillemain



Ne pas jeter sur la voie publique

GRP® des Monts de Blond  
Etape 3 : Blond - Cieux  
5 h 30 - 23 km

Variante Blond "la Bachellerie" - Cieux :  
2 h 15 - 9 km

Tous nos chemins mènent à vous  
[www.randonnee-hautevienne.com](http://www.randonnee-hautevienne.com)



PAYS DU HAUT-LIMOUSIN

# Info pratique

**Accès :** à 44 min de Limoges. Prendre la N141 puis la RD9 en direction d'Oradour-sur-Glane. Suivre la RD3 en direction de Blond. Juste avant le bourg de Blond, tourner à droite vers la Bachelierie.

**Départ :** au village de la Bachelierie", sur la commune de Blond.

Durée	Longueur	Balissage	Niveau	Dénivelé
5 h 30	23 km	jaune-rouge	moyen	370 m

Les pratiques accessibles

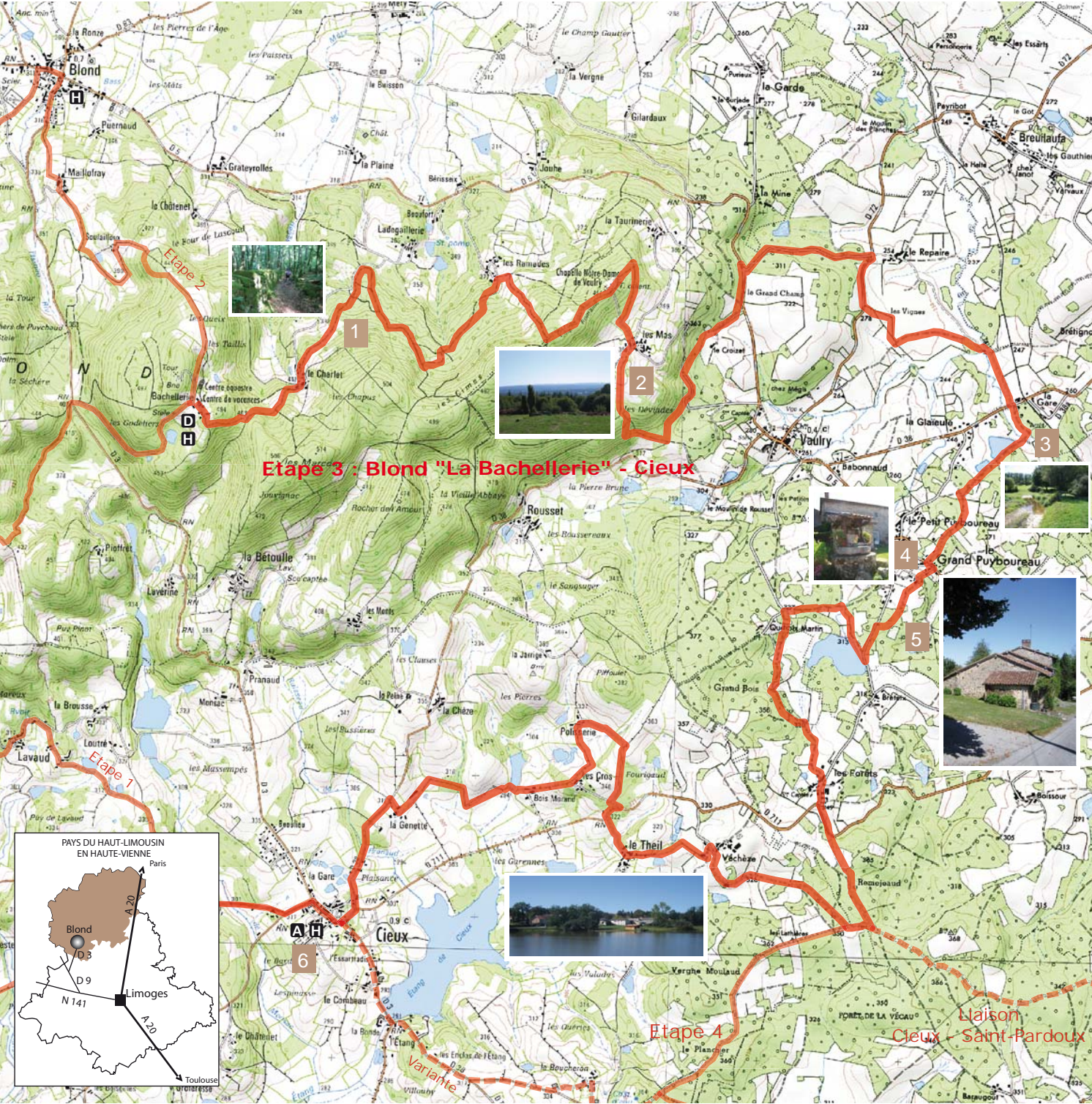
Continuité d'itinéraire  
Mauvaise direction  
Changement de direction

# L'étape

L'itinéraire entre la "Bachelierie" à Blond et Cieux est partagé entre plusieurs ambiances paysagères : la forêt, très présente entre la Bachelierie et Vaulry, laisse progressivement la place à des espaces plus ouverts sur la campagne limousine. Vous pourrez apprécier les nombreux points de vue des Monts de Blond, notamment au niveau de la chapelle de Vaulry où se trouve une vue panoramique avec une table d'orientation. De charmants hameaux typiques du Limousin jalonnent le parcours. Prenez également le temps de découvrir les nombreux petits étangs qui font la réputation de la Haute-Vienne que l'on appelle encore le "Pays de l'arbre et de l'eau".

# Les points d'intérêt

1 - Dans toute la première partie située sur les Monts et à la sortie de Mortemart, les forêts regorgent de magnifiques sentiers empierreés et bordés de murets en très bon état de conservation, notamment entre Le Charlet et Les Mas.



D Lieu de départ    A Lieu d'arrivée  
P Parking    H Hébergements disponibles



### Oradour-sur-Glane : les événements tragiques du 10 Juin 1944

Le 10 Juin 1944, la population du bourg haut-viennois d'Oradour-sur-Glane est massacrée par une troupe d'environ 200 Waffen SS.

Les hommes sont séparés des femmes et des enfants et sont exécutés simultanément dans plusieurs endroits clos du bourg.

Les femmes et les enfants sont enfermés dans l'église et massacrés par des gaz, grenades et autres explosifs avant d'être mitraillés. Le feu est ensuite mis à l'église, le village pillé est incendié et réduit en quelques heures à un champ de ruines.

Conservé en l'état, ce site témoigne dès la libération des atrocités nazies et de la nécessité du souvenir, en hommage aux 642 victimes d'un crime abject.



### La création du Centre de la Mémoire

En 1988, le Président du Conseil Général de la Haute-Vienne propose à l'Assemblée Départementale de porter le projet d'un centre international, en accord avec la Municipalité et l'Association Nationale des Familles des Martyrs d'Oradour sur Glane.

Il leur est proposé aux visiteurs une exposition permanente inscrivant le drame dans son contexte historique au travers de 300 documents (archives, témoignages, diaporamas, films, photos, cartes, organigrammes). Conçue en cinq espaces différents, cette exposition retrace vingt ans d'histoire depuis la montée du nazisme en 1933 jusqu'à la reconstruction du nouveau bourg d'Oradour sur Glane qui s'acheva en 1953, l'avant et l'après 10 juin 1944. La visite du Centre se termine par une salle de réflexions où le visiteur est interpellé en tant qu'Homme, dans son propre parcours, avant de continuer sa visite dans le village martyr.

## En chemin :

### Les mégalithes :

Les Monts de Blond offrent aux visiteurs et aux randonneurs un patrimoine mégalithique remarquable réparti dans le massif. Dolmens et menhirs sont des témoignages des premiers monuments funéraires du Néolithique (entre 4500 et 1800 av. J.-C.). Les dolmens comportent une dalle horizontale soutenue par un nombre variable de piliers. Les menhirs sont posés à la verticale et se compose d'un seul bloc de pierre brut ou taillé. L'origine reste encore aujourd'hui énigmatique. Des offrandes ont parfois été découvertes à leurs pieds.

## HEBERGEMENT / RESTAURATION

 Les hébergements et la restauration qui jalonnent le parcours sont disponibles sur le site [www.randonnee-hautevienne.com](http://www.randonnee-hautevienne.com)


Informations et brochures touristiques

à l'Office de Tourisme du Haut-Limousin à Bellac - Tél. : 05 55 68 12 79

En savoir plus sur la Haute-Vienne sur [www.tourisme-hautevienne.com](http://www.tourisme-hautevienne.com)

## POUR RANDONNER FACILE

N'oubliez pas : un petit ravitaillement, de l'eau, des chaussures adaptées, un vêtement de pluie. Pensez à emporter vos détritres, et à refermer les barrières derrière vous. Ne partez jamais sans avoir indiqué le lieu de votre randonnée. Respectez la faune et la flore. Ne faites pas de feu. Evitez toutes dégradations des chemins et de leurs abords. Ce chemin a été conçu prioritairement pour la pratique de la randonnée pédestre. Il est également ouvert aux autres usagers sous leurs responsabilités (cavaliers, VTT, ...).

Météo : 08 99 71 02 87 - Secours : 18 ou 112 

SMS d'urgence pour les sourds et les malentendants : 114

[www.randonnee-hautevienne.com](http://www.randonnee-hautevienne.com)

Vous pouvez consulter et télécharger gratuitement l'itinéraire de votre choix à partir du site [www.randonnee-hautevienne.com](http://www.randonnee-hautevienne.com) et déposer un avis concernant le circuit (problème ou suggestion) en cliquant sur l'onglet "signaler un problème sur un circuit" ou en téléphonant au 05 55 79 04 04.



Cette fiche randonnée a été financée par le Conseil général de la Haute-Vienne dans le cadre de sa politique en faveur de la randonnée.



Les itinéraires connus sous le nom de GR et GRP balisés respectivement de marques blanc-rouge et jaune-rouge sont des créations de la FF Randonnée. Ils sont protégés au titre du code de la propriété intellectuelle. Les marques utilisées sont déposées à l'INPI. © FF Randonnée. Autorisation 2011-2012.

Ne pas jeter sur la voie publique



Crédit photos : Haute-Vienne Tourisme, D. Guillemain, F. Magnoux

GRP® des Monts de Blond  
Etape 4 : Cieux - Oradour-sur-Glane

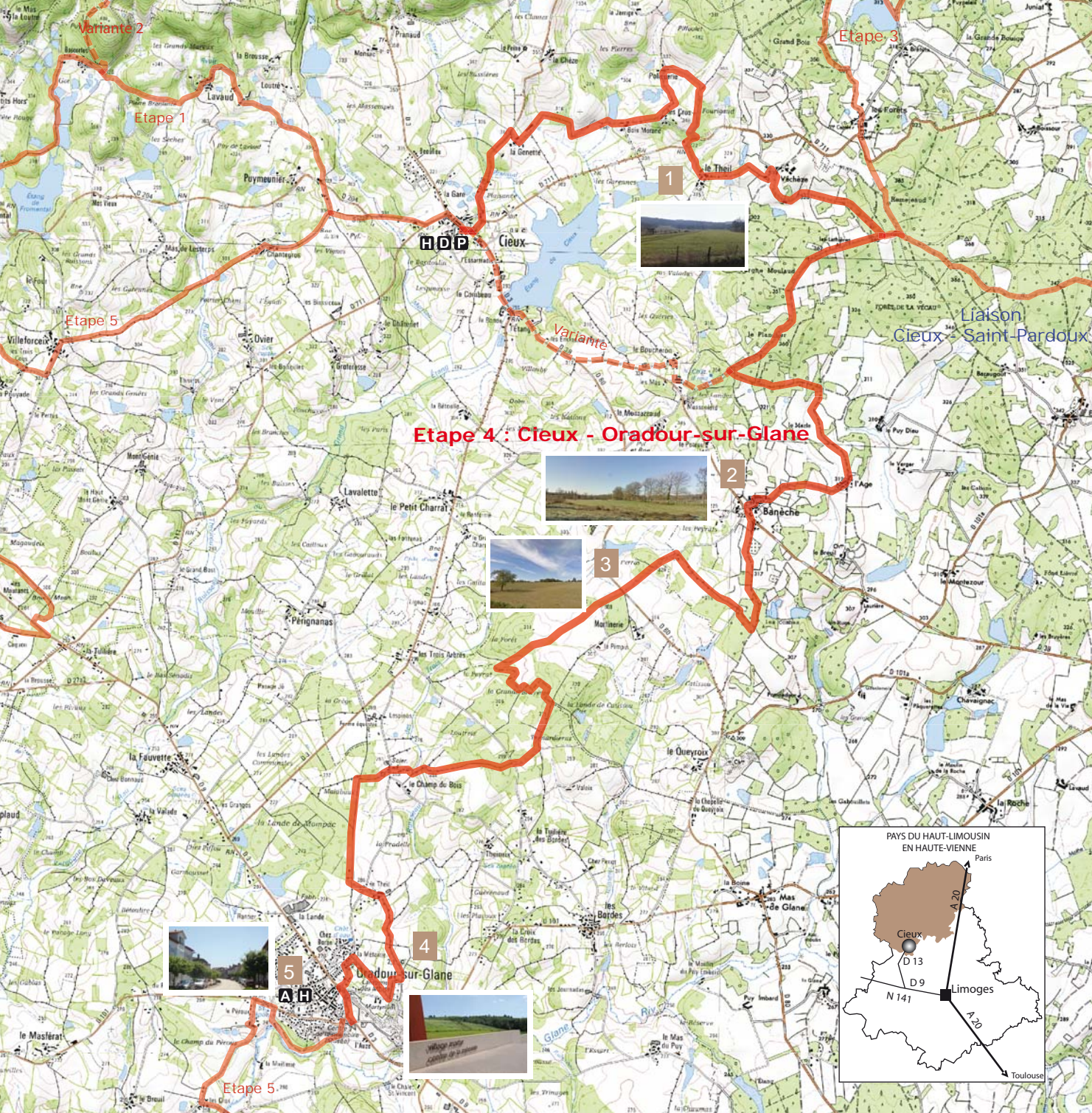
5 h 30 - 22 km

Variante Cieux - Oradour-sur-Glane :  
4 h 00 - 17 km

Tous nos chemins mènent à vous  
[www.randonnee-hautevienne.com](http://www.randonnee-hautevienne.com)



PAYS DU HAUT-LIMOUSIN



## Info pratique

**Accès :** à 35 min de Limoges. Prendre la RN141, puis la RD9 en direction d'Oradour-sur-Glane et enfin la RD3 en direction de Cieux.

**Départ :** bourg de Cieux.

Durée	Longueur	Balisage	Niveau	Dénivelé
5 h 30	22 km	jaune et rouge	moyen	94 m

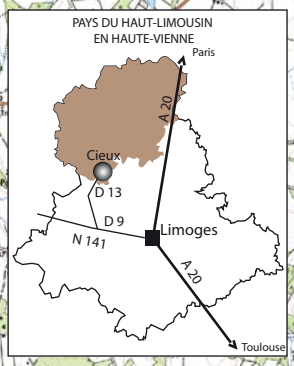
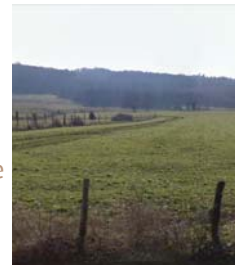
**Les pratiques accessibles**

## L'étape

L'itinéraire entre Cieux et Oradour-sur-Glane emprunte de jolis chemins dans la campagne Haut-Viennoise. Après avoir quitté le bourg de Cieux et traversé Véchèze, vous passerez dans la belle forêt de la Vécau. Les passages en sous-bois sont l'occasion d'apprécier la faune et la flore de cette forêt. Nombreux points de vue sur les Monts de Blond. Arrivée à Banèche, les paysages sont plus ouverts sur les prairies et le bocage limousin. Les nombreux hameaux traversés ont gardé leur authenticité limousine. C'est le cas notamment de Polisserie, le Theil, Véchèze ou encore Banèche.

## Les points d'intérêt

- 1- Paysage autour du hameau du Theil
- 2- La campagne autour du village de Banèche
- 3- Point de vue au village de la Martinerie
- 4- Le Centre de la Mémoire d'Oradour-sur-Glane
- 5- Le nouveau village d'Oradour-sur-Glane







#### 4 - Le menhir du Pic à Javerdat (Inscrit aux Monuments Historiques)

A 300 m après le carrefour de la route de Cieux, emprunter à droite un chemin de terre carrossable pendant 250 m. Le menhir (fléché) se trouve dans un petit bois à l'angle de deux chemins. Ce monolithe était depuis longtemps couché à terre et brisé. Comme d'autres mégalithes, il a été redressé en 1985 par la Circonscription des Antiquités Préhistoriques. Sa hauteur est de 5,30 m.

#### 5 - L'étang au Pic à Javerdat

#### 6 - Dolmen de Rouffignac à Javerdat (Inscrit aux Monuments Historiques)

Prendre la route en direction du village de Rouffignac, passer le hameau des "Betoules" et emprunter à droite, sur 200 m, un chemin de terre carrossable qui prend naissance au niveau de la première maison du village. Le dolmen se trouve à une soixantaine de mètres à gauche du chemin, dans un petit bois de châtaigniers. La table mesure 2,50 x 2,30 m. Elle porte les traces de tentatives de débitages par des carriers dans le but d'en extraire de la pierre à bâtir. Fouillé récemment, ce monument a livré des outils en silex et des fragments de céramique. Il a été restauré en 1985.



Cette étape offre de très jolis points de vue essentiellement sur les Monts de Blond ; le tracé alterne entre passage en sous bois ou en bordure de bois et traversée de la campagne.

#### 7 - Le village de Villeforceix

## En chemin :

La commune de Cieux  
A venir

## HEBERGEMENT / RESTAURATION

**H** Les hébergements et la restauration qui jalonnent le parcours sont disponibles sur le site [www.randonnee-hautevienne.com](http://www.randonnee-hautevienne.com)

Informations et brochures touristiques

à l'Office de Tourisme du Haut-Limousin à Bellac - Tél. : 05 55 68 12 79  
En savoir plus sur la Haute-Vienne sur [www.tourisme-hautevienne.com](http://www.tourisme-hautevienne.com)

## POUR RANDONNER FACILE

N'oubliez pas : un petit ravitaillement, de l'eau, des chaussures adaptées, un vêtement de pluie. Pensez à emporter vos détritiques, et à refermer les barrières derrière vous. Ne partez jamais sans avoir indiqué le lieu de votre randonnée. Respectez la faune et la flore. Ne faites pas de feu. Evitez toutes dégradations des chemins et de leurs abords. Ce chemin a été conçu prioritairement pour la pratique de la randonnée pédestre. Il est également ouvert aux autres usagers sous leurs responsabilités (cavaliers, VTT, ...).

Météo : 08 99 71 02 87 - Secours : 18 ou 112

SMS d'urgence pour les sourds et les malentendants : 114

## [www.randonnee-hautevienne.com](http://www.randonnee-hautevienne.com)

Vous pouvez consulter et télécharger gratuitement l'itinéraire de votre choix à partir du site [www.randonnee-hautevienne.com](http://www.randonnee-hautevienne.com) et déposer un avis concernant le circuit (problème ou suggestion) en cliquant sur l'onglet "signaler un problème sur un circuit" ou en téléphonant au 05 55 79 04 04.



Comité départemental  
Haute-Vienne

Les itinéraires connus sous le nom de GR et GRP balisés respectivement de marques blanc-rouge et jaune-rouge sont des créations de la FFRandonnée. Ils sont protégés au titre du code de la propriété intellectuelle. Les marques utilisées sont déposées à l'INPI. © FFRandonnée. Autorisation 2011-2012.



Cette fiche randonnée a été financée par le Conseil général de la Haute-Vienne dans le cadre de sa politique en faveur de la randonnée.

Ne pas jeter sur la voie publique



GRP® des Monts de Blond  
Etape 5 : Oradour-sur-Glane - Cieux

6 heures - 25 km

Variante Oradour-sur-Glane -  
Blond "la Bachellerie"  
par Boscarts : 6 h 00 - 29 km

Credit photos : Tourisme Haute-Vienne, G.V., F. Magnoux

Tous nos chemins mènent à vous  
[www.randonnee-hautevienne.com](http://www.randonnee-hautevienne.com)



PAYS DU HAUT-LIMOUSIN



## Info pratique

**Accès :** à 30 min de Limoges. Prendre la RN141, puis la RD9 en direction d'Oradour-sur-Glane.

**Départ :** bourg d'Oradour-sur-Glane

Durée	Longueur	Balissage	Niveau	Dénivelé
6 h 00	25 km	jaune et rouge	moyen	95 m

**Les pratiques accessibles**

Continuité d'itinéraire  
 Mauvaise direction  
 Changement de direction

## L'étape

Cet itinéraire entre Oradour-sur-Glane et Cieux emprunte le plateau Sud qui borde les Monts de Blond. L'ambiance paysagère alterne passage en sous-bois et traversée de la campagne limousine.

De nombreux points de vues s'offrent à vous sur les Monts de Blond.

Vous traverserez et longerez à plusieurs reprises le magnifique val de la Glane à l'arrivée sur Oradour-sur-Glane.

Les différents hameaux et villages traversés ont gardé leur authenticité. C'est le cas notamment de Chantegros, Villeforceix, Le Pic, Les Herses, Javerdat, Les Grattes et le moulin de Dieulidou.

## Les points d'intérêt

- 1 - La Glane à Oradour
- 2 - La Glane au moulin de Dieulidou



3 - Javerdat avec son église romane et sa cippe en forme de phallus : près de l'église, elle devait signaler aux passants le lieu de sépulture ou alors elle était érigée au-dessus d'un coffre funéraire.